



# Uitvoering Spreidingswet

Presentatie participatiebijeenkomsten gemeente Rhenen, april 2026

# De Spreidingswet

## **De Spreidingswet wil:**

Een eerlijke verdeling van asielzoekers over gemeenten  
Asielopvang betaalbaar houden

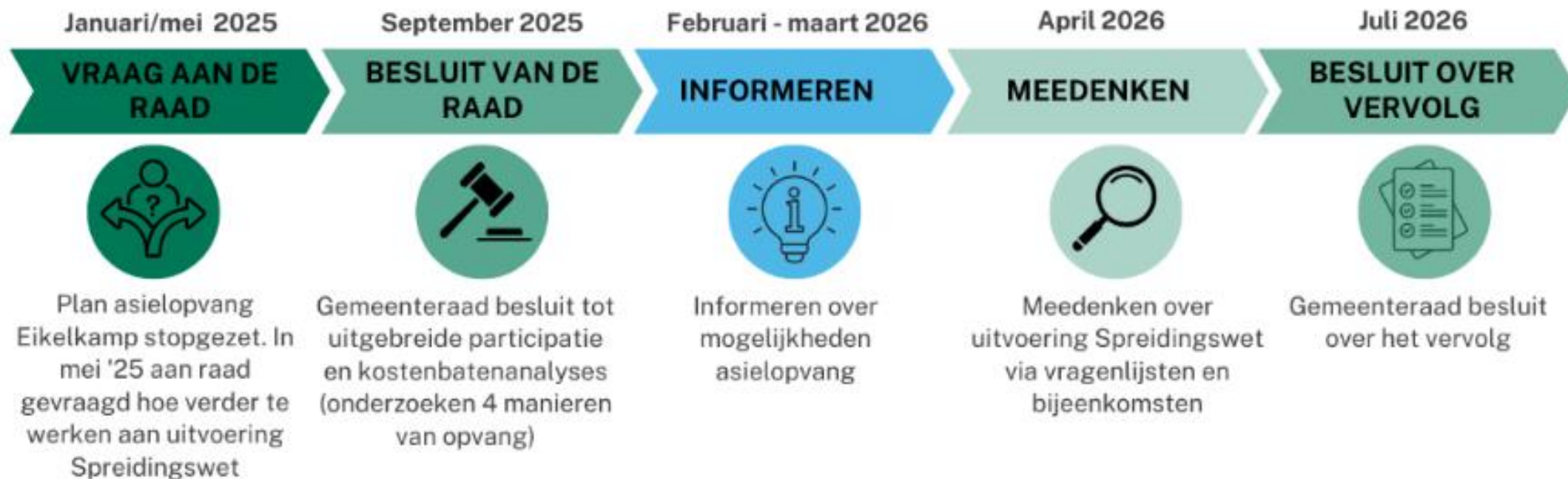
## **De taak voor de gemeente Rhenen:**

Opvang van 116 asielzoekers  
*Sinds maart 2026: opvang van 110 asielzoekers*

## **De vraag van de gemeenteraad:**

Welke manier van asielopvang vinden de inwoners van de gemeente Rhenen het meest passend?  
*Als de gemeente besluit de wet niet uit te voeren, kan het Rijk besluiten een plek aan te wijzen*

# Tijdslijn



# Bij alle vier de manieren is het zo dat:

- COA gaat over de plaatsing van asielzoekers
- COA gaat over de medische zorg van asielzoekers
- Gemeente gaat over de jeugdzorg
- Gemeente gaat over de veiligheid buiten de opvanglocaties (openbare orde)
- Bij het uitwerken van de vier manieren is uitgegaan van dag en nacht een fysieke beveiliging op locatie
- Met voorzieningen bedoelen we: kantoorruimte, recreatieruimte en sportvoorzieningen

# Eén centrale locatie, beheerd door COA

## COA regelt huisvesting, begeleiding en beveiliging

- + Eén organisatie is verantwoordelijk, het is overzichtelijk en efficiënt (voorzieningen op opvanglocatie)
- + Heeft ervaring met asielopvang, gemeente wordt ontzorgd
- + Kost de gemeente geen geld
- Minder makkelijk om lokale netwerk te betrekken bij de integratie en minder ruimte voor lokale ideeën en initiatieven, want minder regie
- Eén centrale locatie maakt contact tussen inwoners in de omgeving minder makkelijk
- De opvanglocatie moet minimaal 10 jaar open zijn, om de kosten te dekken

# Eén centrale locatie, beheerd door gemeente

## Gemeente regelt huisvesting, begeleiding en beveiliging

- + Het is makkelijker het lokale netwerk te betrekken bij de integratie en ruimte te bieden voor lokale ideeën en initiatieven
- + De opvanglocatie moet 5 jaar open zijn, om de kosten te dekken
- + Kost de gemeente geen geld
- + Er wordt gebruik gemaakt van lokale voorzieningen, wat meedoen vanaf dag 1 makkelijker maakt

- De druk op de lokale voorzieningen (kantoorruimte, sport, buurthuizen) worden vergroot
- De gemeente heeft geen ervaring met asielopvang
- Eén centrale locatie maakt contact tussen inwoners in de omgeving minder makkelijk

# Drie locaties, beheerd door COA

## COA regelt huisvesting, begeleiding en beveiliging

---

- + De opvang is kleinschaliger en verdeeld over de gemeente, er is minder druk op één wijk of buurt
- + Heeft ervaring met asielopvang, gemeente wordt ontzorgd
- + Maakt contact tussen inwoners en de omgeving makkelijker

- Minder makkelijk om lokale netwerk te betrekken
- Geen voorzieningen op de locaties, bewoners moeten reizen naar grotere COA-locaties buiten de gemeente voor bijvoorbeeld dagbesteding
- Bij opvanglocaties onder de 100 bewoners, organiseert het COA geen dag en nacht fysieke beveiliging
- Kost het de gemeente extra geld? Ja, bijvoorbeeld dag en nacht fysieke beveiliging voor 3 locaties kost 1 miljoen euro per jaar

# Drie locaties, beheerd door gemeente

## Gemeente regelt huisvesting, begeleiding en beveiliging

- + Het is makkelijker het lokale netwerk te betrekken bij de integratie en ruimte te bieden aan lokale ideeën en initiatieven
  - + De opvang is kleinschaliger en verdeeld over de gemeente
  - + Er is minder druk op één wijk of buurt
  - + Kleinere locaties maakt contact tussen inwoners en de omgeving makkelijker
- De druk op de lokale voorzieningen worden vergroot
  - De gemeente heeft geen ervaring met asielopvang
  - Kost het de gemeente extra geld? Ja, waarschijnlijk wel. De opvanglocaties moeten in ieder geval meer dan 10 a 15 jaar openblijven.

Op [www.rhenen.nl/opvang](http://www.rhenen.nl/opvang) vindt u alle informatie

Op <https://rhenen.raadsinformatie.nl/> zoek op: **30360 Informatienota Kosten- en batenanalyses uitvoering Spreidingswet**, hier vindt u de uitwerkte kosten en bestuurlijke informatienota aan de gemeenteraad